

La Grotte du Congoust

(Lagrasse, Aude)

Alain MARTINEZ (Spéléo Club de Lézignan)

Puissant anticlinal de calcaires éocènes, le massif de l'Alaric, un des plus importants des Corbières, comporte peu de cavités notables. La Grotte du Congoust est la plus importante et la plus intéressante d'entre elles et livrera peut-être un jour l'accès à l'intérieur du massif.

1- SITUATION

X=622,65 Y=3091,92 Z=135m

La grotte du Congoust est située sur la commune de Lagrasse. De Camplong d'Aude, prendre la D.114 sur 3,5 km ; la grotte se trouve au bord de route, à droite, au début des gorges, à côté d'un ponceau.

2- HISTORIQUE

La cavité, du fait de sa situation, est connue depuis

longtemps. En 1976 le T.A.M.S. Narbonne et le S.C. Lézignan, à la suite d'une grande sécheresse, passent le siphon terminal et explorent plus de 100 m de galerie. En 1979, ces deux clubs découvrent le réseau supérieur après une escalade au-dessus du puits de 40 m.

3- DESCRIPTION SOMMAIRE

La galerie d'entrée est basse et descend jusqu'à un passage bas qui peut être siphonnant. La galerie remonte ensuite, étroite au début puis large jusqu'à une étroiture remontante. Suivent alors deux salles coupées par une étroiture et on accède au méandre

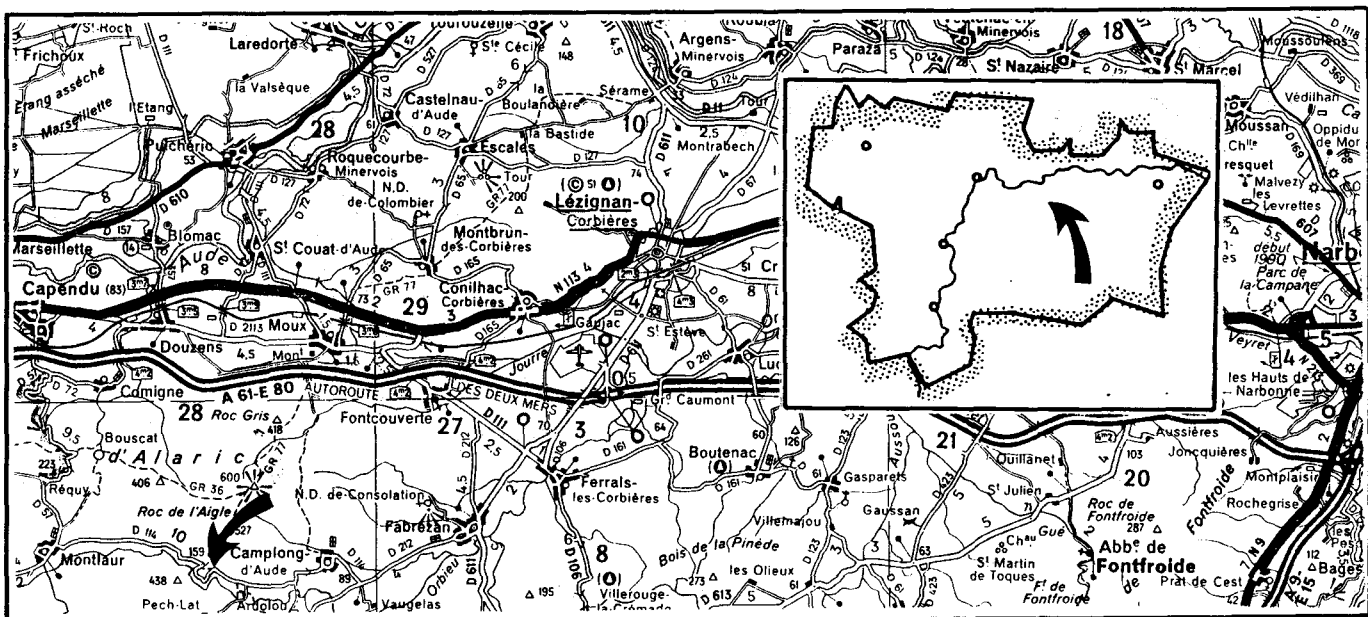


fig. 1 : situation générale

**photo 1 :**

vue extérieure montrant l'emplacement des entrées des deux cavités. La cassure du talweg au-dessus de l'entrée basse est bien visible.

étroit, au bout duquel, par une remontée de 3 m (l'Equerre), on parvient à la Salle des Canyons ; la galerie est alors de bonnes dimensions, coupée seulement par un passage bas et une escalade de 3,5 m suivie par une grande salle. De là, par une escalade de 8 m, on accède à une courte galerie concrétionnée. De la salle, par un puits de 6,5 m on parvient dans une salle ébouleuse d'où un puits de 5 m donne dans une galerie sous-jacente. De la salle après une courte galerie on parvient dans une salle au sol argileux ; de là deux possibilités :

1/ Après un puits de 13 m. et un raide toboggan, on parcourt une galerie très argileuse. Après un passage bas on est vite arrêté par un siphon à -19 par rapport à l'entrée.

2/ Du sommet du P. 13, après une escalade de 4 m et une main-courante de 15 m, on est au sommet d'un puits de 40 m dont le fond est siphonnant. Le nouveau réseau débute après une main-courante et une escalade de 11 m. Ce dernier est remontant sur toute sa partie, la galerie n'est jamais importante et elle est coupée par des étroitures. Après une main-

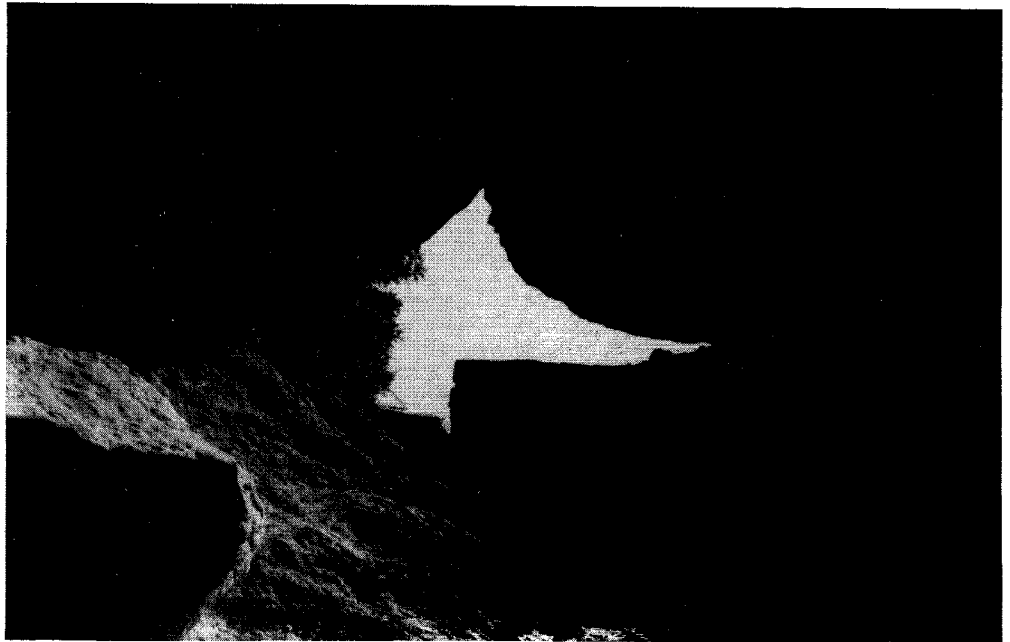
photo 2 :

dans la Salle des Canyons. Remarquer le surcreusement et la nature marneuse de la roche.



photo 3 :

l'entrée du «grand» Congoust vue de l'intérieur. Noter que le muret est busé pour laisser passer l'eau qui sort de la cavité lors des crues.



courante au-dessus d'un puits et deux étroitures sévères, la cavité s'arrête au sommet d'une cheminée sur une étroiture soufflante à la cote +86.

DEVELOPPEMENT

Plan : 650 m.

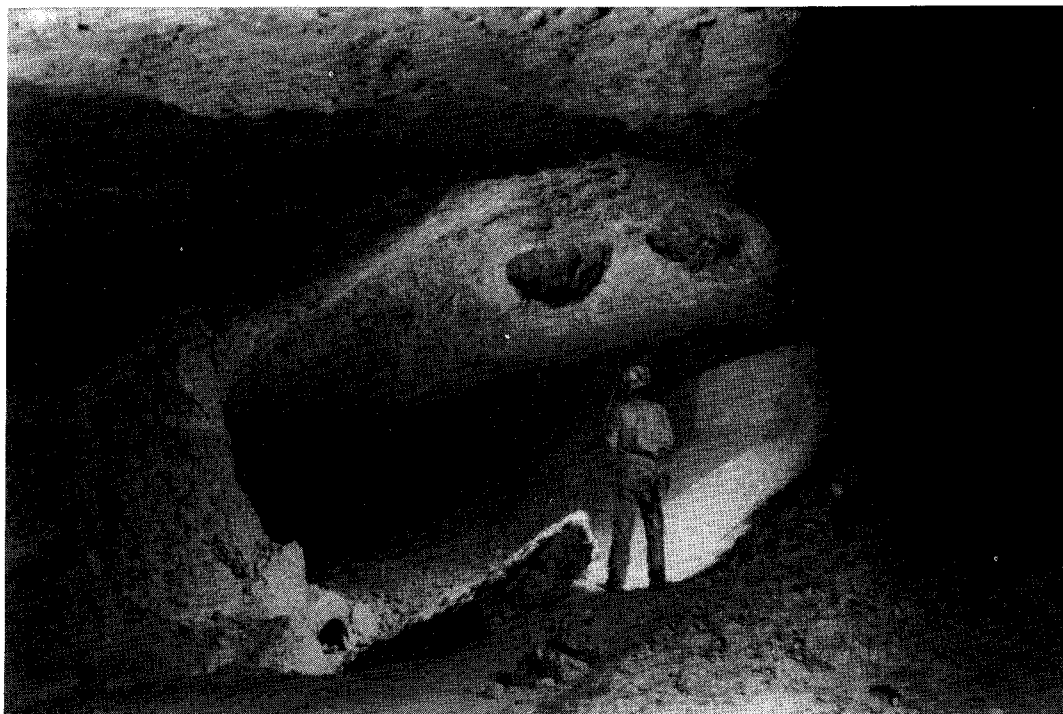
Total : 800 m.

DENIVELE

105 m. (+86/ -19)

FICHE D'EQUIPEMENT

PUTS	CORDES	AMARRAGES
E 3,5	6	Plaquettes en place
P 6,5	10	2 anneaux, 1 S à -3
P 13 + tbg	40	5 S, 2 S. dév., 2 pitons en place
E 4 + MC 15		équipement en place
MC 13 + E 11		équipement en place

**photo 4 :**

la galerie avant l'escalade de 3,5m. Belles formes de creusement.

2- ANNEXE

LA GROTTTE DU PETIT CONGOUST

2.1- SITUATION

X = 622,76 Y = 3091,94 Z = 168m

Elle se situe sur la commune de Lagrasse à 120 m à l'est de la grotte du Congoust, au dessus d'une bar-

photo 5 :

un passage resserré entre la salle des Canyons et l'escalade de 3,5m.



re rocheuse dominant la route.

2.2- DESCRIPTION SOMMAIRE

L'entrée est de dimensions modestes (1,5 x 1,5) et sur une longueur de 60 m la cavité est étroite. On débouche ensuite dans une galerie concrétionnée coupée par une barrière et un passage bas. La suite est une galerie basse de 25 m de long ; au fond de celle-ci, au nord-ouest, un méandre étroit permet d'accéder dans une galerie coupée par une étroiture descendante. La cavité se termine sur des colmatages d'argile.

DEVELOPPEMENT

Plan : 210 m.

Total : 225 m.

DENIVELE

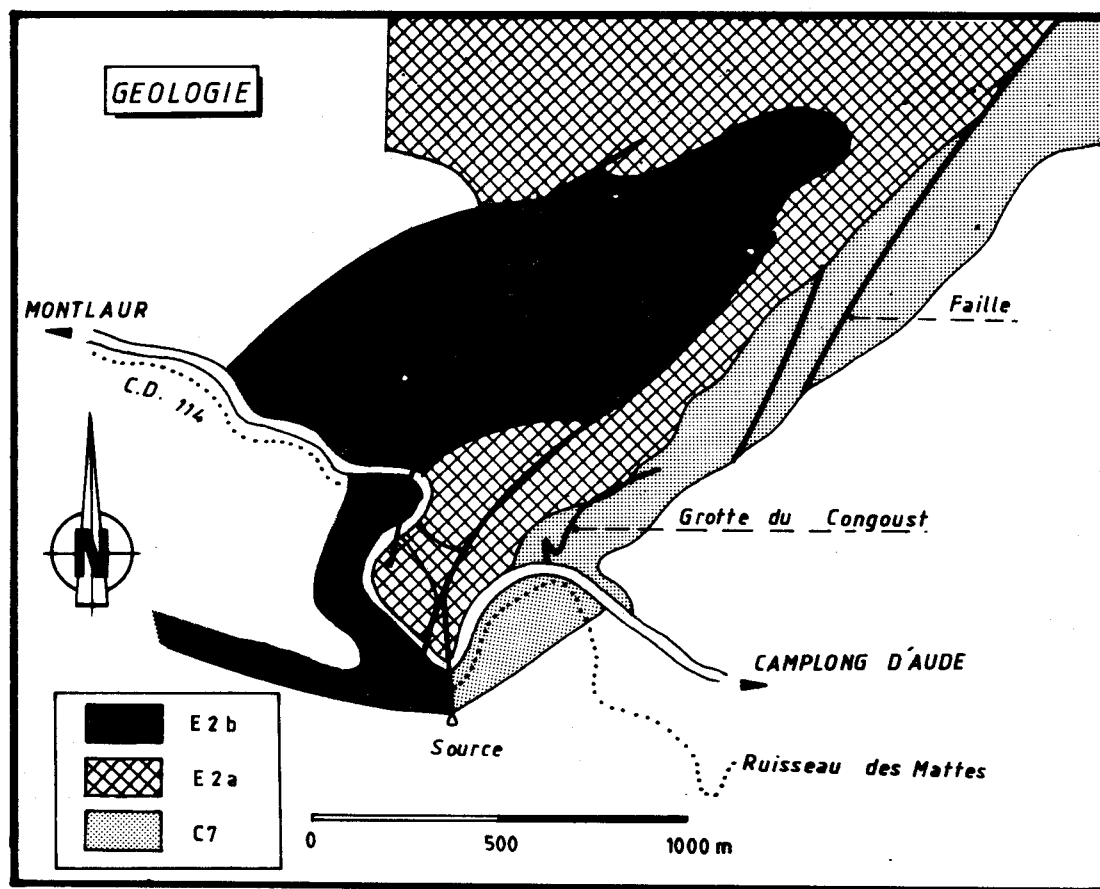
+28 m.

CONTEXTE GEOLOGIQUE

La Montagne de l'Alaric a la structure d'un vaste anticlinal orienté est-ouest, coupé par la faille de Moux orientée nord - sud à l'est et une faille (F) sud-ouest - nord-est au sud qui a relevé la partie ouest et affaissé les parties est et sud. Au niveau de la grotte du Congoust, le ruisseau des Mattes coule temporai-

rement dans un défilé: ce site correspond au rejet de la faille F. En rive droite, la faille recoupe le synclinal de Montlaur, formant un synclinal couché. La partie sous laquelle se développent les grottes est limitée au sud par des falaises du "Bégudo-Rognacien" de direction sud-ouest - nord-est ; le flanc est coupé en biseau par des failles en escalier satellites de la faille F.

Les cavités se développent aux dépens de ces failles en escalier, mais on note dans la cavité, surtout vers l'entrée, des cassures (méandres de plafond, de plancher, l'Equerre) de direction nord-ouest - sud-est, qui est la direction du talweg au bas duquel débouche la cavité. Généralement, la grotte du Congoust n'est pas

**fig. 2 :**

cadre géologique des cavités. Voir au-dessous pour la légende.

active, toutefois, on note la présence d'un siphon, terminant le réseau principal, et par fortes pluies, l'entrée peut être siphonnante ainsi que le passage de l'Equerre. Les arrivées d'eau importantes se situent au niveau de la cheminée après l'étranglement de la partie remontante à 40 m de l'entrée, dans la Salle des Canyons par un conduit de la paroi, ainsi qu'avant l'escalade de 3,6 m, par une cassure qui entaille la galerie au nord-ouest. Quant au siphon, il se situe à la cote -19 par rapport à l'entrée, soit au niveau d'une vasque d'eau plus bas dans le ruisseau des Mattes, qu'un pompage n'a pas permis d'assécher.

Bibliographie : Guides Géologiques Régionaux: Pyrénées Orientales-Corbères (M. JAFFREZO 1977).

Légende de la carte :

-C7-

C'est une formation du secondaire (crétacé supérieur); elle est composée de calcaires lacustres et palustres de l'étage du Maastrichtien (faciès bégudien et faciès rognacien).

-E2a et E2b-

Ce sont deux formations du tertiaire de l'étage du Thanétien ; elles sont composées de calcaires lacustres à intercalation marine et limons fluviatiles.

