

Quelques Cavités du Narbonnais

Franck SEVCIK (Section Spéléo M J C Narbonne)

Dans cet article, F Sevcik nous entraîne à la découverte de quatre cavités intéressantes et très réputées de la région narbonnaise, si riche en ce domaine et pourtant trop négligée. Il contribue ainsi à combler un vide préjudiciable à la bonne connaissance de nos karsts audois.

1) La Grotte de Levrettes (Narbonne)

Quel Narbonnais aventureux n'a pas dans sa jeunesse tenté l'exploration de la Grotte de Levrettes? Cette cavité labyrinthique offre 1107 m de développement et 46 m de profondeur.

1.1. Situation

La grotte s'ouvre sur la ligne de crête d'une colline à environ 3 km au nord-ouest de Narbonne (lieu-dit Les Abrassous).

Accès

A Narbonne, emprunter la D607 direction St Pons pendant 2 km environ, puis juste avant le lieu-dit le "Dépotoir", prendre à gauche une petite route; un peu avant la fin du goudron, gardez-vous près de deux cabanons en ruine, montez direction N/O jusqu'à un double pylône électrique: l'entrée se trouve au-dessus, à 100 m, légèrement sur la gauche.

Coordonnées

X= 650,740 Y= 3100,240 Z= 75 m
Lambert III Carte IGN 1/25000 2545 Ouest Capestang.

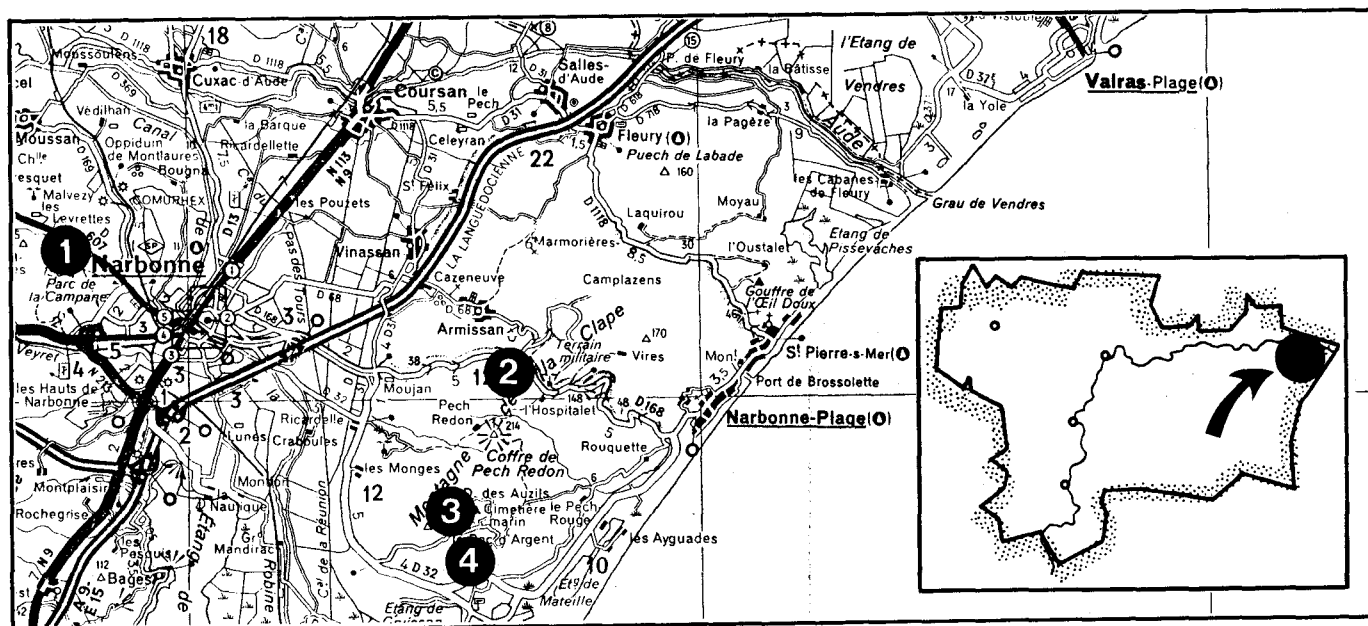


fig. 1 : Carte de situation des quatre cavités présentées. 1- Grotte des Levrettes. 2- Aven de la Ramade. 3- Grotte de la chapelle des Auzils. 4- Grotte de la Cruzade.

1.2. Historique

A noter que la grotte est visitée depuis des générations, les pompiers y ont régulièrement fait des interventions pour récupérer les aventuriers qui s'y égarèrent.

En 1967, la MJC Narbonne l'a topographiée partiellement (500-600 m). En 1993, la majorité de la grotte est topographiée et ces travaux permettront d'ailleurs de découvrir un nouveau réseau (travaux en cours).

Aujourd'hui le mystère de la Rivière Perdue n'est toujours pas percé. Depuis longtemps, certains visiteurs parlent de l'existence d'un cours d'eau souterrain dans la cavité mais il n'a jamais été décelé, d'où le nom de Rivière Perdue.

une étroiture donne accès à une salle chaotique (salle du Piège), perchée à droite, une conduite forcée se prolonge sur environ 30 m. Depuis la salle du Piège, la galerie principale se divise et offre deux possibilités:

soit la salle du Jour, soit la salle Sauna et accès au réseau du Bénitier (à noter qu'entre la salle du Jour, la salle Sauna et la salle du Piège, il existe trois galeries qui se recoupent et se chevauchent, formant un labyrinthe). Dans la salle du Jour, une diaclase donne accès à un réseau inférieur sur deux niveaux.

Réseau de la rivière de Sable:

Situé entre les entrées II et III.

Au sud de la salle du Jour, une galerie ponctuée par deux passages étroits descend vers la salle du Ressaut, qui donne accès, soit à la rivière de

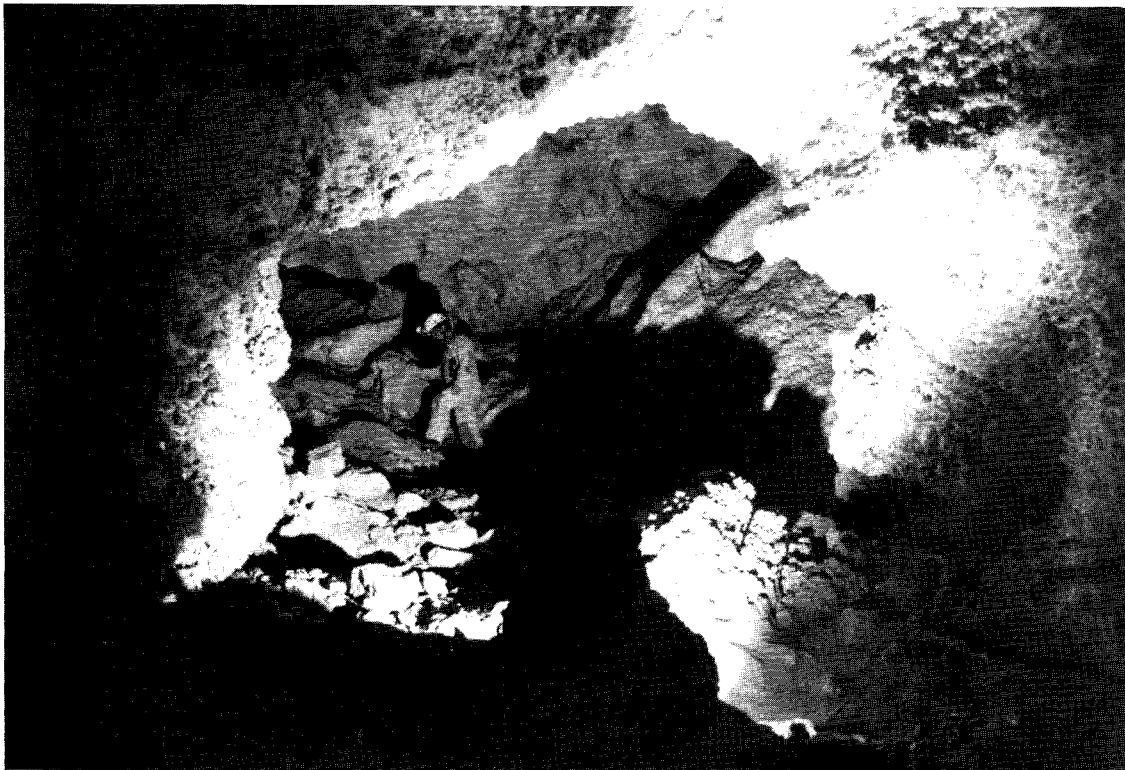


photo 1 :

la spacieuse Salle du Ressaut. Noter les nombreux choux-fleurs sur les parois et les blocs.

1.3. Description:

Zone des 2 entrées

Cette zone est réputée par le nombre de groupes qui s'y sont égarés. Depuis l'entrée 1, on accède à une plate-forme; à droite de celle-ci, un boyau d'abord oblique puis vertical permet de shunter le puits, mais attention, le passage est acrobatique;

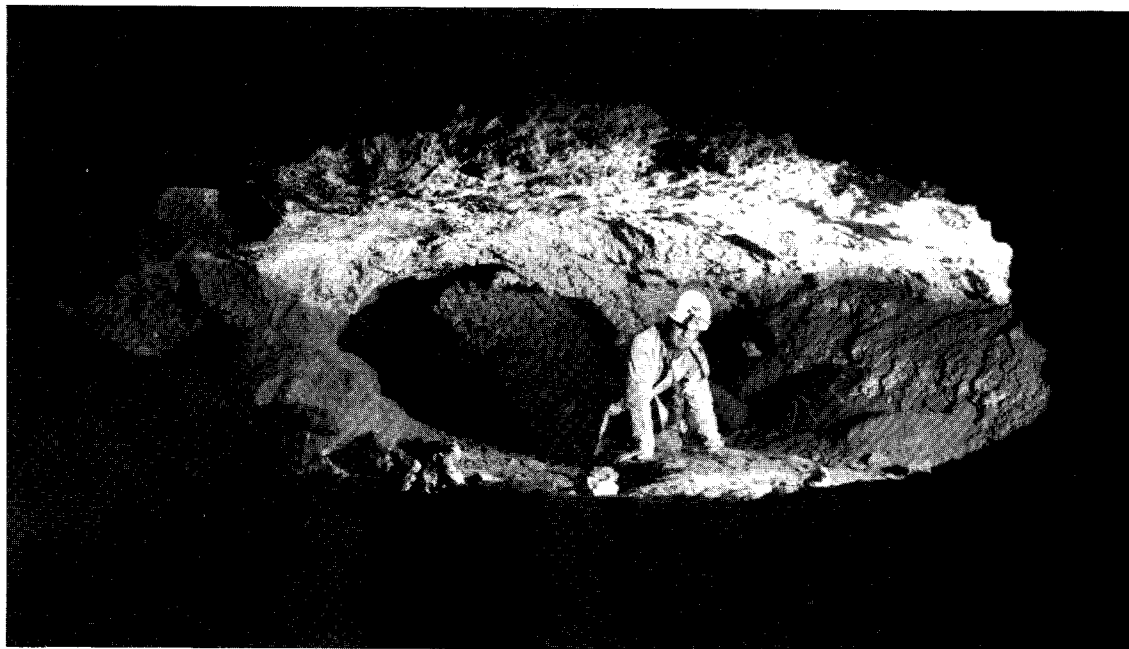
Sable en contrebas, soit à l'entrée III. Après une petite escalade, la galerie, coupée par un boyau, remonte vers l'extérieur (puits de Capelle).

Réseau des Acrobates:

L'accès à ce réseau se fait par la galerie située entre l'entrée III et la salle du Ressaut. Juste après celui-ci, à droite, une escalade facile débouche dans une diaclase; après quelques mètres, à droi-

photo 2 :

Belle galerie en ellipse dans la «Rivière de sable».



te, un puits de 5 m retombe dans une salle assez spacieuse et sableuse. Une diaclase étroite débouche sur une dalle oblique qui surplombe une galerie d'abord sableuse puis encombrée de blocs; une étroiture suivie d'une salle marque la fin de ce réseau.

Réseau du Bénitier:

Voici la partie de cette grotte comportant les plus grands volumes; dans la salle Sauna, un passage à droite débouche dans une grande galerie d'environ 60 m qui s'amenuise après 30 m environ jusqu'à devenir impénétrable.

Au départ de cette galerie, un grand plan incliné mène à la Grande Salle; ici on peut soit emprunter l'entonnoir et accéder à la zone nord inférieure composée de deux salles reliées par un toboggan

délicat, soit rejoindre le Bénitier puis la salle du Passage Interdit; en haut de celle-ci, un boyau permet de rejoindre la salle Sauna.

Réseau 93:

Celui-ci s'atteint par la salle du Bénitier. Il est assez étroit et constitué de petites salles entrecoupées de passage rétrécis désobstrués à quatre endroits.

Après une dernière étroiture, on débouche dans une salle sableuse assez spacieuse qui se continue après un petit ressaut par un méandre.

La profondeur est ici de -46 m, point bas de la cavité. Un peu plus loin, on atteint la base d'une cheminée remontée jusqu'à -39 m, arrêt sur étroiture ventilée.

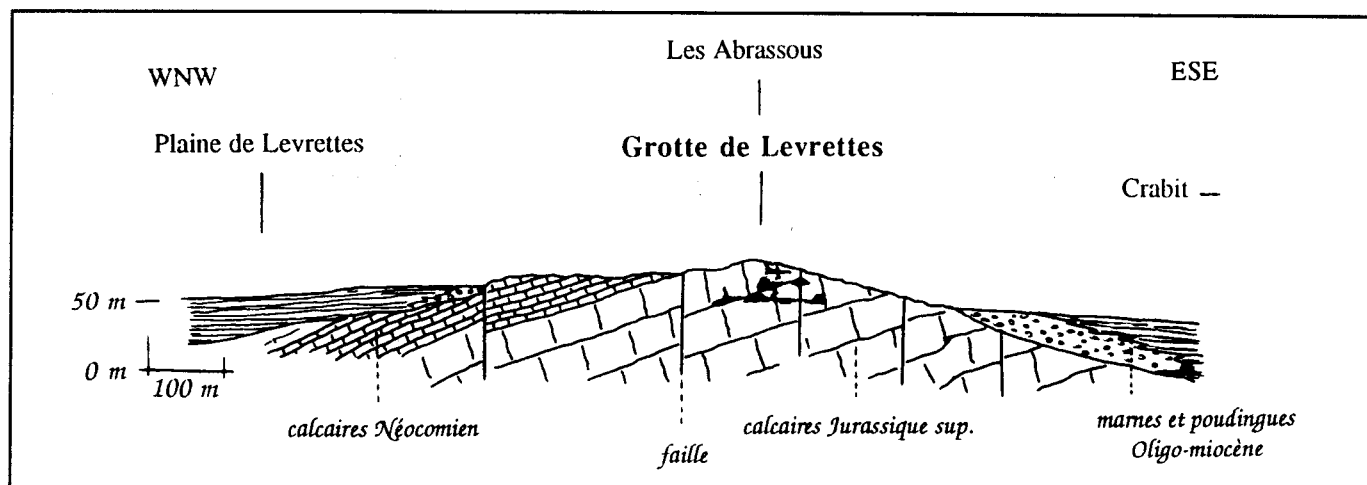


fig. 2 : Coupe géologique montrant l'implantation de la Grotte des Levrettes (H. Erre).

1.4. Géologie (par Henry Erre)

Le réseau karstique de Levrettes s'inscrit dans la nappe de charriage des Corbières orientales à matériel jurassico-crétacé à peine émergé de la couverture oligo-miocène en bordure du bassin d'effondrement narbonnais (voir fig. 2).

Les intenses déformations et morcellements subis par les terrains lors de ces mouvements tectoniques expliquent l'orientation générale du réseau calé sur des cassures d'orientation N30° et N140°.

Le creusement de la grotte est développé le long de ces fractures, sans doute initié par un débit solide puissant issu de la sédimentation Oligo-miocène, érosion poursuivie par les sables du rivage helvétique (environ 15 millions d'années), ceux-là même peut-être encore piégés (rivière de Sable, réseau des Acrobates), très approfondi ensuite

(une centaine de mètres?), puis sans doute interrompu et scellé jusqu'au dégagement récent quaternaire lié aux périodes périglaciaires et tempérées (accumulation de gélifracsts, concrétionnement).

L'étagement en paliers caractéristiques de la grotte peut correspondre à la stratification du calcaire mais également au stationnement d'un niveau de base hydrologique toujours peu distant.

Le profil géologique ci-joint est interprétatif et n'a qu'une valeur de croquis.

1.5. Equipement

On peut éviter de prendre du matériel mais il est prudent de se munir d'une corde de 20 m, de 3 plaquettes et de quelques sangles.

2) Aven de la Ramade

2.1. Situation

L'aven de la Ramade s'ouvre dans le massif de la Clape sur la commune d'Armissan (Aude), au N-W du domaine de la Ramade.

Accès

A Narbonne, prendre la direction Narbonne-Plage par la D168. Depuis Moujan, parcourir environ 4 km dans la Clape et se garer sur le parking à gauche juste avant l'embranchement d'Armissan; l'aven se trouve de l'autre côté de la route, au pied d'une petite barre rocheuse, sous une porte métallique.

Coordonnées

X= 662.510 Y= 3097.670 Z= 125 m

Lambert III Carte TOP 25 2546 OT Narbonne.

2.2. Description

Développement topographié= 125,66 m.

Profondeur= 95 m.

Cet aven se caractérise par un profil vertical et par la dimension modeste de ses conduits. Le puits d'entrée est légèrement oblique; au fond une étroiture débouche au plafond d'une diaclase, puis un conduit vertical, dont la dernière partie s'élargit, mène à la cote -60 m. Ici un plan incliné débouche sur un puits borgne qu'il faut franchir pour équiper le dernier puits de 20 m. Au fond, la progression s'effectue dans une grande diaclase et, par un passage étroit, on accède à une petite salle terminale.

Avertissement

Il est conseillé d'explorer cette cavité par très petits groupes, car les chutes de pierres provenant des éboulis de la zone supérieure sont difficiles à éviter. De plus il a été signalé du CO2 au fond du dernier puits.

3) Grotte de la chapelle des Au-zils

3.1. Situation

Massif de la Clape, à la bordure du plateau de

Notre-Dame.

Accès

A Narbonne, prendre la direction Gruissan; 1 km avant le village, un rond-point indique Narbonne-Plage, s'y engager. Après 200 m environ, une peti-